



PRÉFET
DE LA RÉGION
PROVENCE-ALPES-
CÔTE D'AZUR

*Liberté
Égalité
Fraternité*

AMÉNAGEMENT DE LA RN 94 AU NIVEAU DE LA ROCHE-DE-RAME

PROJET DE REQUALIFICATION DE LA TRAVERSÉE DU VILLAGE

Concertation publique - Atelier de travail n°2

07 novembre 2024

Direction régionale de l'environnement, de l'aménagement et du logement
Provence-Alpes-Côte d'Azur

Accueil

Michel FRISON

Maire de la Roche-de-Rame



**PRÉFET
DE LA RÉGION
PROVENCE- ALPES-
CÔTE D'AZUR**

*Liberté
Égalité
Fraternité*



Accueil

Mathieu GICQUEL

DREAL Provence-Alpes-Côte d'Azur

(maître d'ouvrage)

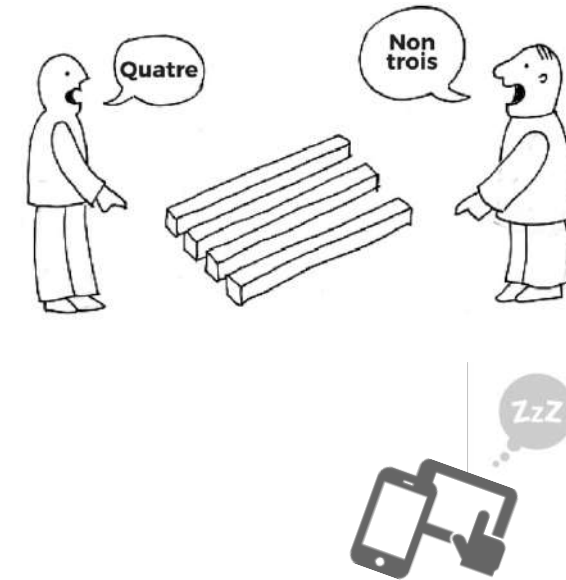
Direction régionale de l'environnement, de l'aménagement et du logement
Provence-Alpes-Côte d'Azur

Déroulé de l'atelier

| | | | |
|---|---|---------------|------|
| ○ | Introduction | 18h00 – 18h05 | 05mn |
| ○ | Objectifs et déroulé de l'atelier | 18h05 – 18h10 | 05mn |
| ○ | Rappels : le projet de requalification et la concertation publique réglementaire | 18h10 – 18h15 | 05mn |
| ○ | Retours sur l'atelier n°1 du 26 sept. 2024 | 18h15 – 18h35 | 15mn |
| ○ | Démarche d'analyse et de prise en compte des contributions dans la V2 du projet | 18h35 – 18h45 | 15mn |
| ○ | Ateliers de travail en sous-groupe | 18h45 – 19h50 | 65mn |
| ○ | Suites de cette étape de concertation Clôture de l'atelier | 19h50 – 20h00 | 10mn |
| ○ | Moment de convivialité | 20h00 – 20h30 | 30mn |

Tout le monde a raison... ... Partiellement !!!

- Pas de jugement
- Écoute
- Bienveillance
- Pratiquer le « Oui... Et... »
- Travailler de façon décontractée
- Déconnexion : rallumez vos téléphones à la fin



Objectifs de l'atelier n°2

- Partager la démarche de travail engagée pour prendre en compte les contributions formulées lors de l'atelier n°1
- Partager le projet de requalification de la traversée du village adapté et ajusté grâce aux contributions → V2
- Recueillir vos contributions sur les points forts / faibles du projet V2 présenté ainsi que vos propositions de pistes d'amélioration



Rappels : le projet de requalification de la traversée du village



2 minutes

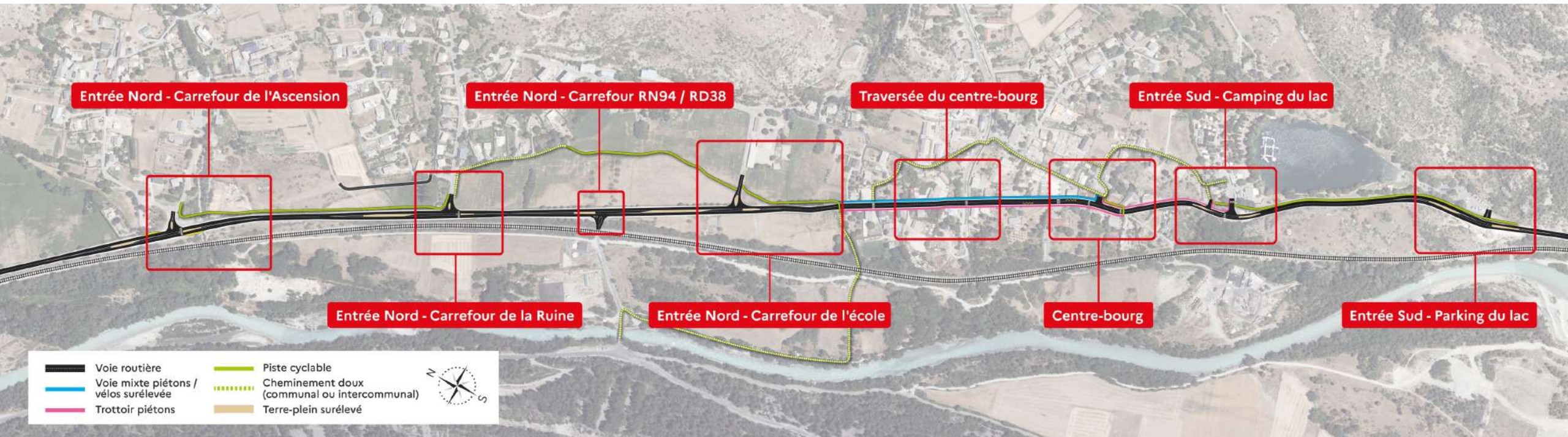
Objectifs généraux du projet

UN PROJET DE REQUALIFICATION AU SERVICE DU PROJET COMMUNAL

- Améliorer le cadre de vie et la qualité de vie des habitants, en prenant en compte le trafic routier et ses impacts
 - Mieux maîtriser les vitesses tout au long de la traversée
 - Améliorer la sécurité des piétons, cyclistes et usagers accédant à la RN 94
- Mieux organiser les déplacements dans la commune : piétons / cyclistes, stationnement
- Limiter autant que possible les impacts sur le bâti
- Contribuer au développement et à l'attractivité de la commune, en cohérence avec les projets municipaux et intercommunaux : attractivité commerciale, mise en valeur touristique, développement de l'habitat, ...
- Favoriser une bonne insertion du projet dans son environnement
- Améliorer les conditions de circulation pour les usagers de la RN 94 : fluidité et fiabilité des temps de parcours



Secteurs d'aménagement du projet





Rappels : la concertation publique réglementaire en cours



2 minutes

Objectifs de la concertation



- Présenter le projet de requalification de la traversée du village (et ses options de passage) élaboré par la DREAL avec l'appui de la municipalité
- Permettre aux Rochons de :
 - Partager leur appréciation des points forts / points faibles du projet et des options de passage proposées
 - Proposer des améliorations afin que le projet apporte les meilleures réponses possibles aux attentes des habitants en cohérence avec le projet communal
- Contribuer à aboutir à un projet de requalification de la traversée du village consolidé et approprié

Modalités d'information et participation



Pour vous informer :

- **Site internet** du projet : www.traversee-roche-de-rame.com
- **Page Facebook** du projet : *Requalification de la traversée de la Roche-de-Rame*
- **Dossier support de la concertation :**
 - Sur le **site internet du projet**
 - **Version papier** en mairie

Pour vous permettre de donner votre avis:

- **Deux ateliers de travail :**
 - 26 septembre
 - 7 novembre 2024
- **Registre papier**
- **Adresse postale :** 16 rue Zattara - CS 70248 - 13331 Marseille cedex 3
- Adresse **e-mail :** rochederame@nicaya.com
- Créneaux de **permanences individuelles** avec le maître d'ouvrage

ptembre

ment de la concertation publique réglementaire

ptembre à 18h

Salle polyvalente de la Roche-de-Rame

Atelier de travail n°1 - présentation du projet de requalification de la traversée et ses options de passage proposés par la DREAL (V0) : contributions des participants sur les points forts / faibles et pistes d'amélioration envisagées

..... **Du 02 au 04 octobre**

Tenue de **permanences individuelles avec le maître d'ouvrage**

- Mercredi 02/10 en visioconférence
- Jeudi 03/10 en présentiel à la Roche-de-Rame
- Vendredi 04/10 en visioconférence

..... **7 novembre à 18h**

Salle polyvalente de la Roche-de-Rame

- **Atelier de travail n°2** - partage du projet consolidé de requalification de la traversée (V1), pour validation
- **Fin de la concertation publique réglementaire**

..... **Décembre**

Bilan de la concertation

..... **Début 2025**

Publication d'un **document communiquant** présentant le projet de requalification de la traversée du village, élaboré avec les participants à la concertation

LA CONCERTATION PUBLIQUE

Calendrier

Requalification
DE LA TRAVERSÉE
DE LA ROCHE DE RAME

Participation à la concertation publique

(données à date du 07 novembre)



- Contributions
 - 23 par courriel
 - 0 dans le registre disponible en mairie
 - 0 courrier reçu à la DREAL Provence-Alpes-Côte d'Azur

- 7 permanences individuelles
 - 6 permanences à la mairie de la Roche-de-Rame
 - 1 permanence en visioconférence

- 50 exemplaires papier du dossier de concertation distribués



Retours sur l'atelier n°1 du 26 septembre



20 minutes

Rappel des objectifs



- Partager les objectifs et modalités de la concertation publique
- Partager le projet de requalification de la traversée du village et ses options de passage dans le centre-bourg
- Recueillir vos contributions sur les points forts / faibles du projet présenté et vos propositions de pistes d'amélioration

1. Objectifs et modalités de la concertation publique réglementaire
2. Le projet de développement communal
3. Le projet de requalification de la traversée du village proposé par la DREAL
4. Ateliers de travail en sous-groupe sur les 6 secteurs suivants :
 - Parking et Camping du lac
 - Centre-bourg : option 1 – ouverture sur le parc du château
 - Centre-bourg : option 2 – place du rocher d'escalade étendue
 - Traversée du centre et secteur de l'école
 - Carrefour de la Ruine et de l'Ascension
 - Vision globale du projet de requalification

- **36 participants à l'atelier**
- **Nombreuses contributions lors des travaux en groupe sur l'ensemble des secteurs du projet**

1. Entrée Sud – Parking et camping du lac

Synthèse des contributions de l'atelier 1 sur ce secteur :

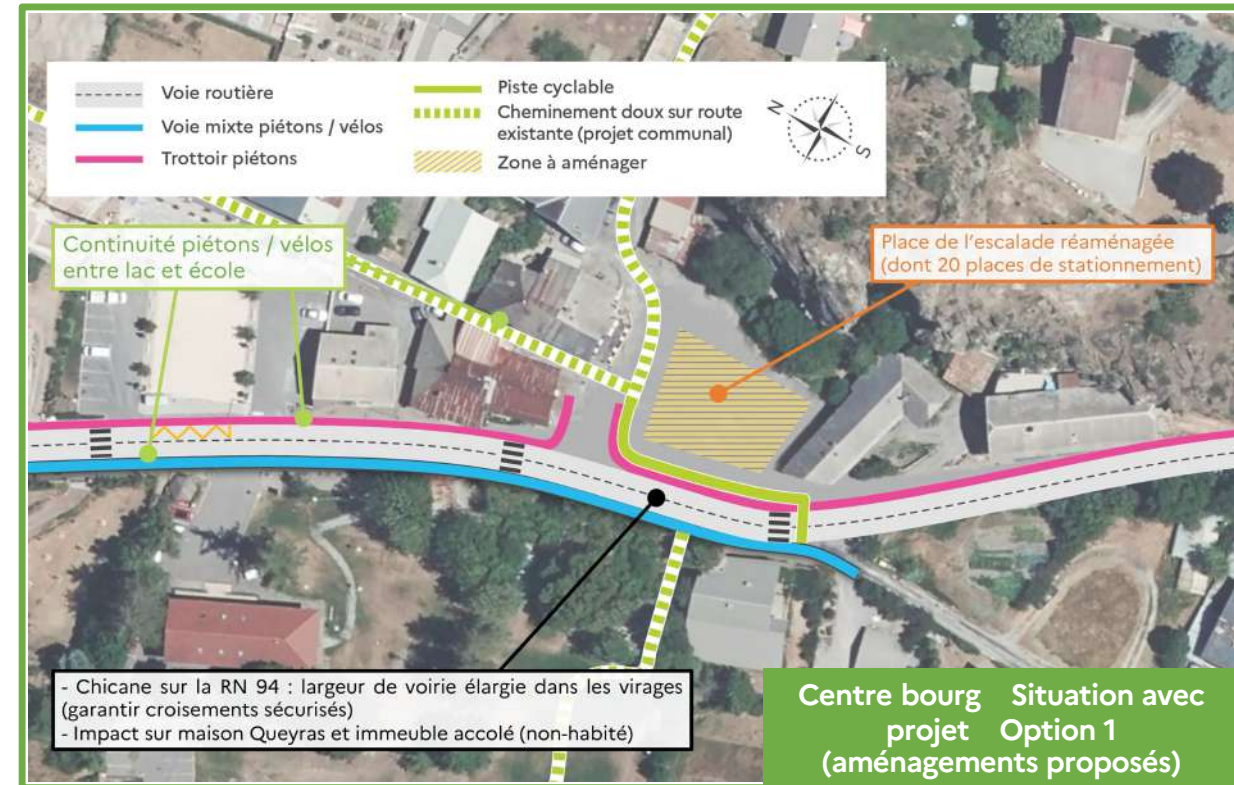
- **Vitesse / sécurité** : plus de sécurité attendue
 - Radars, feux et signalétiques pour vitesse
 - Risque de « contournement » des chicanes
- **Modes doux** : aménagements appréciés → propositions pour retravailler certains tracés
- **Impacts** sur le bâtiment Chienno et le rocher de la Calla regrettés
- **Aménagements connexes** : propositions de renforcer le nombre de stationnements



2. Centre-bourg - Option 1 Ouverture sur le parc du château

Synthèse des contributions de l'atelier 1 sur ce secteur :

- **Vitesses / sécurité** : attentes vis-à-vis du renforcement de la sécurité piétons et du ralentissement des véhicules
- **Modes doux** : aménagements appréciés
 - Propositions d'ajustement de la voie mixte
 - Proposition de renforcer les connexions avec le camping
- **Impact** sur maison Queyras regretté (nuancé car non-habité) : proposition de relocalisation dans le parc du château
- **Aménagements connexes**
 - Ouverture / respiration du centre appréciée
 - Propositions pour les zones à aménager : + de convivialité / services
- Manque d'effet visible sur la baisse des nuisances sonores

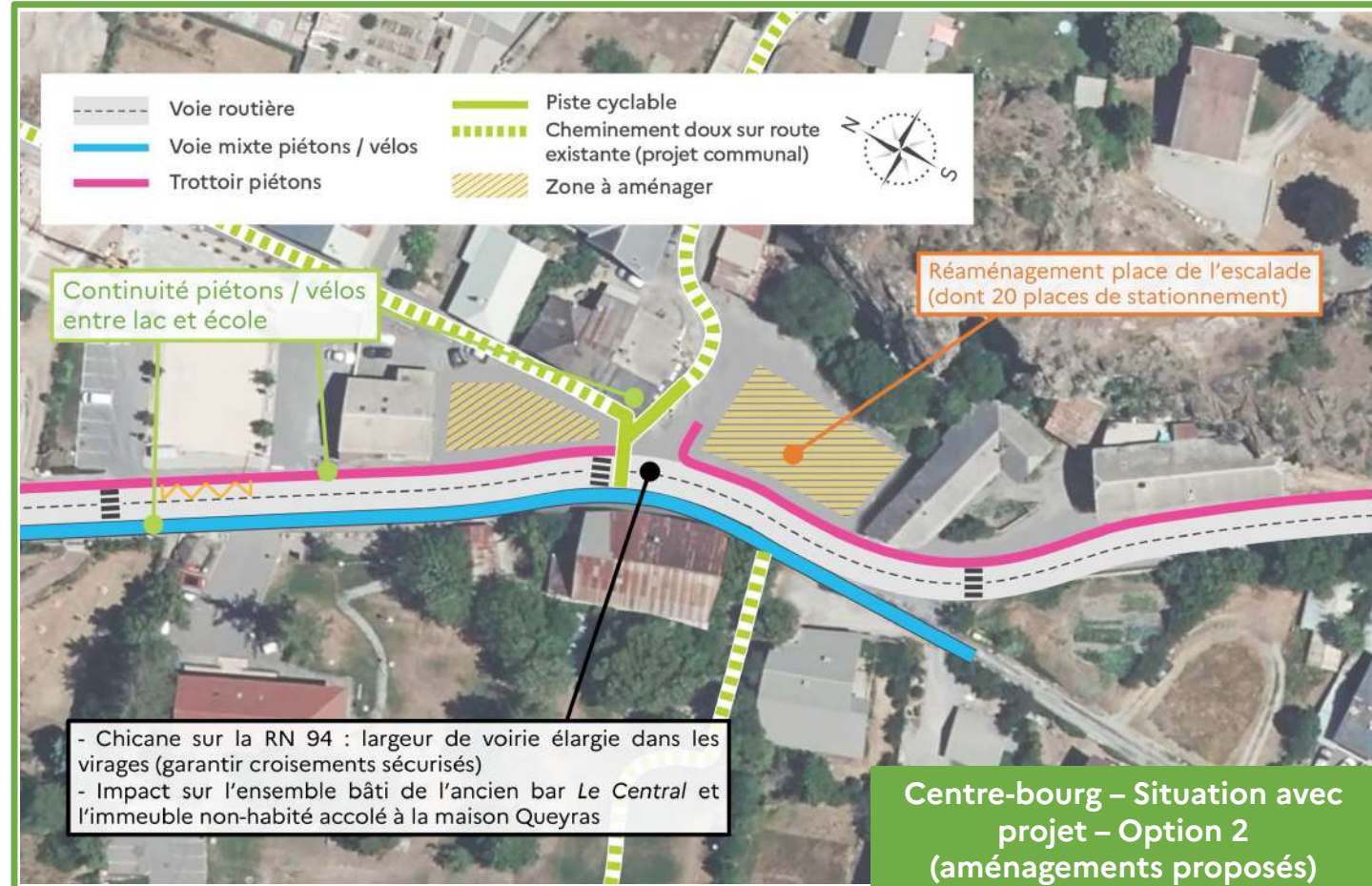


3. Centre-bourg - Option 2

Place du rocher d'escalade étendue

Synthèse des contributions de l'atelier 1 sur ce secteur :

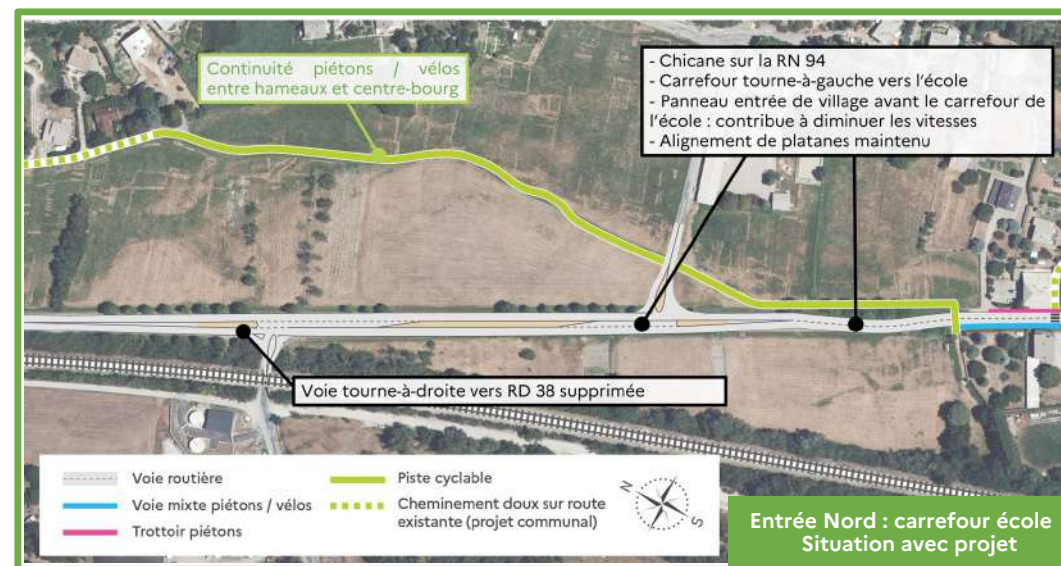
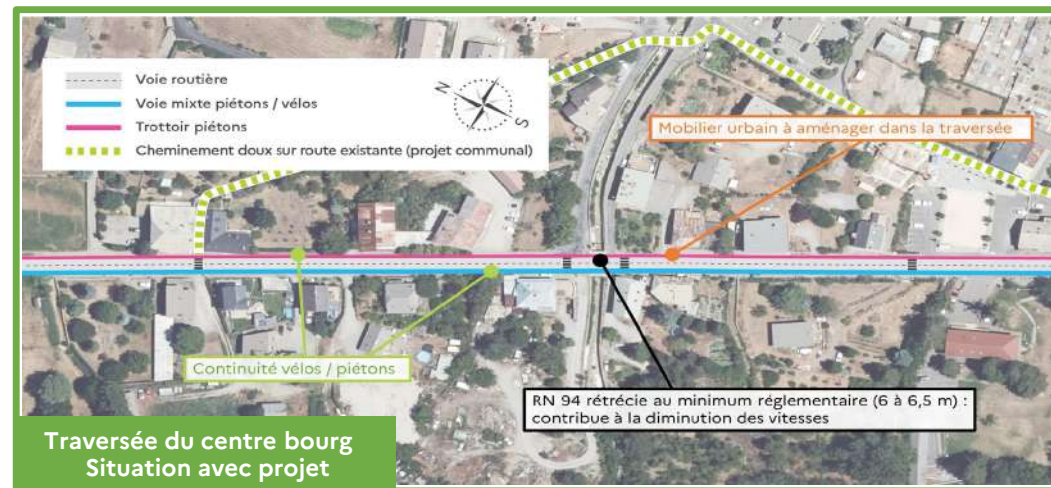
- **Vitesse / sécurité**
 - Chicane marquée appréciée
 - Propositions pour renforcer encore la sécurité piétonne
 - Crainte de réaccélération des véhicules (dangerosité + nuisances sonores)
 - Accès sécurisé au parc du château apprécié
- **Impacts** sur le bar et l'annexe Fourrat regretté
 - Étude d'une nouvelle option avec maintien de la maison Queyras appréciée
- **Aménagements connexes** : propositions pour aménager les zones sans bâti (gagner en convivialité)



4. Traversée du centre et secteur de l'école

Synthèse des contributions de l'atelier 1 sur ce secteur :

- **Vitesse / sécurité :**
 - Propositions pour assurer le respect des vitesses dans la ligne droite et la sécurité des usagers
 - Prendre en compte les accès riverains
 - Tracé au niveau de l'école apprécié mais chicane jugée par certains insuffisante
- Continuité **modes doux** appréciée
- Demande de prise en compte spécifique du trafic au niveau du torrent de Bouchouse
- Demande de conserver des trottoirs libres : limiter le mobilier urbain
- Avis divergents sur la suppression de la voie de décélération vers la RD 38
- Propositions d'ajustement du tracé : giratoire au carrefour de l'école, casser la ligne droite, ...



5. Entrée Nord : Carrefour de la Ruine et de l'Ascension

Synthèse des contributions de l'atelier 1 sur ce secteur :

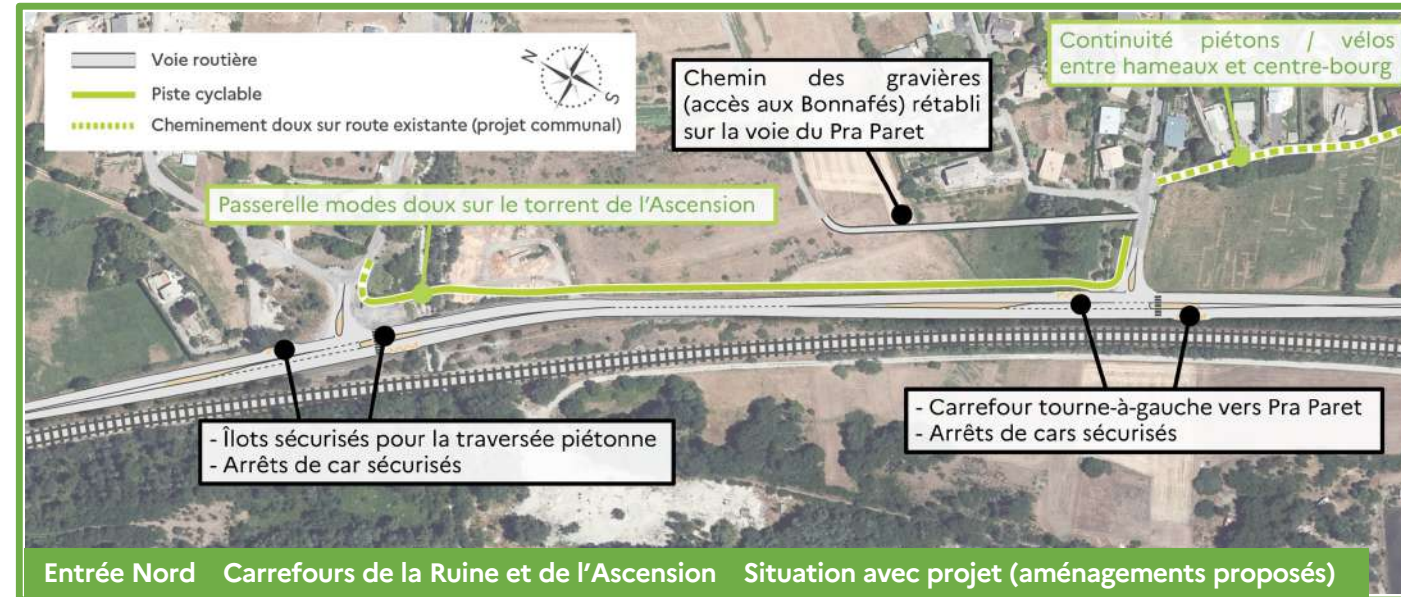
▪ Vitesse / sécurité

- Terre-pleins appréciés
- Propositions de rendre la route + sinueuse
- Plus de sécurité attendue : radars, feux et signalétique pour vitesse
- Propositions pour assurer le respect des 70km/h voire baisser la vitesse à 50km/h

▪ Modes doux

- Tracé de la piste cyclable à travailler au niveau du chemin des Gravières
- Regret de l'impact de la voie cyclable sur une parcelle

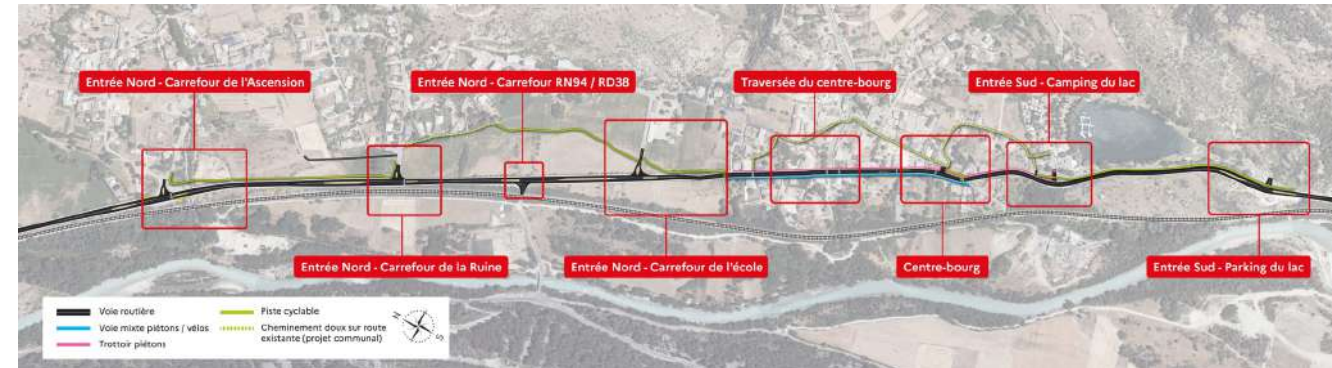
- Propositions pour sécuriser l'arrivée du chemin des Gravières sur le carrefour de la Ruine



6. Vision globale du projet

Synthèse des contributions de l'atelier 1 sur la vision globale

- **Vitesse / sécurité**
 - Sécurisation renforcée
 - Plus de sécurité attendue : radars, feux et signalétique pour vitesse
 - Baisse des nuisances appréciée, point d'attention sur le Carrefour de la Fare
- **Modes doux** : pistes cyclables et trottoirs appréciés, à rendre plus attractifs
- **Impact** sur bâtis regretté : habités, projets en cours, ...
- **Aménagements connexes** : volonté d'aménager les espaces dans un souci de convivialité



Premiers enseignements (synthèse provisoire)

- Le **tracé du projet** proposé est globalement apprécié : des demandes d'ajustement / adaptation ont été formulées dans certains secteurs
- La continuité **piétons / vélos** est appréciée : des demandes de retravailler le tracé sur certains secteurs
- Des **interrogations sur l'efficacité des mesures** de sécurisation et de réduction des vitesses : demandes de **mesures + contraignantes** sur l'ensemble du linéaire
- Les **aménagements connexes** (places, parkings, terrasses, ...) ont fait l'objet de nombreuses contributions : renforcer les services, la convivialité, ...
- Les **impacts sur le bâti** (habité ou non) sont déplorés
- Les **effets du projet sur la baisse des nuisances sonores** posent question : ils sont à confirmer / documenter au fur et à mesure de l'avancement des études



Démarche d'analyse et de prise en compte des contributions dans la V2 du projet



15 minutes

- Après l'atelier n°1, les contributions ont été analysées par la DREAL pour prise en compte dans le projet
- Ces contributions ont été classées en 3 catégories :
 1. Demandes de clarifications / précisions sur le projet proposé
 2. Propositions devant faire l'objet d'investigations complémentaires pour les intégrer dans le projet
 3. Ajustements / compléments du projet, intégrés dans la V2 et présentés lors de l'atelier de ce jour

Démarche d'analyse et de prise en compte des contributions dans la V2 du projet

1. Clarifications / précisions à apporter au projet proposé le 26 septembre

Thématiques ayant émergé lors de l'atelier

- Aménagements de sécurisation et réduction des vitesses
 - Consistance des chicanes et effets attendus
 - Sécurisation des voies douces / trottoirs, traversées piétonnes
 - Accès privés depuis la RN 94
 - Aménagements de sécurité prévus pour les arrêts de bus

- Effets attendus de la réduction des vitesses sur le bruit

Îlots centraux et terre-pleins : objectifs et caractéristiques (1/3)

- Caractéristiques des aménagements proposées pour le village **répondent aux objectifs suivants** :
 - **Ralentissement** des véhicules
 - **Sécurisation** des tourne-à-gauche (lorsqu'il y en a)
- **Aménagements optimisés (largeur, déport, ...)** selon la vitesse max autorisée
 - Courbe peu accentuée : pas de ralentissement et des véhicules qui « tracent tout droit »
 - Courbe trop accentuée : véhicules qui percutent / frottent les terre-pleins surélevés (risque d'accident)
- Sur l'ensemble du projet, les aménagements sont proposées avec **terre-pleins et îlots surélevés (env. 8 cm)** → **ce n'est pas simplement de la peinture sur la RN 94**



Îlots centraux et terre-pleins : illustrations (2/3)

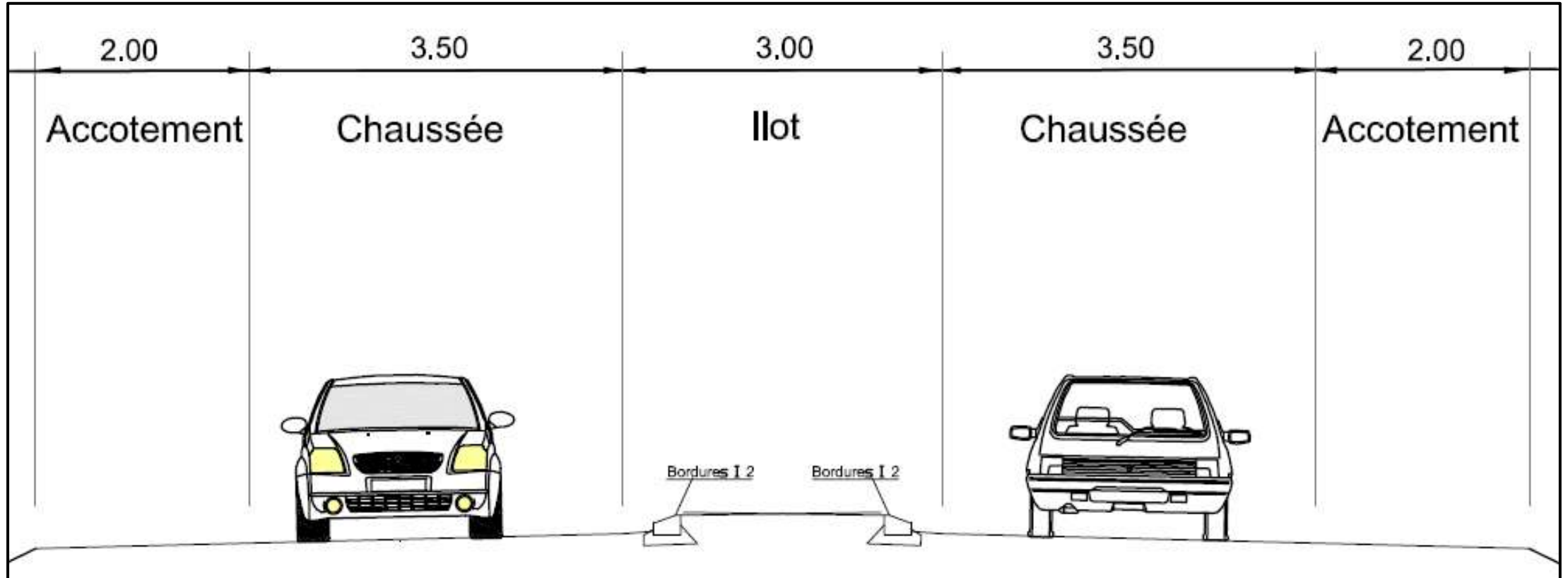


*Tourne-à-gauche et îlot central surélevé
(Saint-Crépin)*



*Tourne-à-gauche avec îlot central surélevé
(Mont Dauphin)*

Îlots centraux et terre-pleins : illustrations (3/3)



*Îlot central surélevé
(coupe de principe)*

Voies douces / trottoirs : objectifs et caractéristiques

- Caractéristiques des aménagements prévus dans la **traversée du centre-bourg (trottoirs + voie mixte)** :
 - **Séparation stricte** avec la RN 94
 - **Surélévation** par rapport à la route : **15 cm**

- Caractéristiques des **pistes cyclables** prévues dans le projet :
 - Séparation franche avec la RN 94 : aménagements paysagers
 - Revêtement spécifique adapté aux usages
 - Mobilier pour sécuriser les circulations (barrières + signalisation)



1. CLARIFICATIONS / PRÉCISIONS À APPORTER AU PROJET

Voies douces / trottoirs : illustrations



En agglomération



Hors agglomération



- Accès des riverains de la RN 94
 - **Tous les accès sont rétablis**
 - **Trottoir abaissé** pour permettre l'entrée / sortie des véhicules (cf. illustration)



Accès riverain (illustration)



Arrêt de bus en déport (illustration)

- Sécurisation des **arrêts de bus**
 - Certains arrêts (notamment au Nord) **déportés de la RN 94** pour garantir l'arrêt en sécurité du bus
 - **Trottoirs aménagés** à l'entrée / sortie du bus pour rejoindre la commune
 - **Traversées piétonnes sécurisées** au droit des arrêts de bus

Effets attendus sur les nuisances sonores

- Etude acoustique réalisée en 2021 : qualification de l'ambiance sonore initiale par des mesures de bruit et par une modélisation de l'ensemble du site
- Effets attendus projet de requalification de la traversée du village
 - Pas d'augmentation de trafic
 - Diminution des vitesses dans certains secteurs
 - Maîtrises

→ Diminution des nuisances sonores

Echelle des bruits
dB (A)

120 dB (A) - seuil de la douleur
90 dB (A) - seuil de risque

| | | |
|------------------------------|-----|------------------------------------|
| | 140 | Turboréacteur d'avion au décollage |
| Coups de marteau sur l'acier | 120 | Voiture de course sur un circuit |
| Discothèque | 110 | Train passant dans une gare |
| Orchestre symphonique | 90 | Klaxon d'automobile |
| | 80 | Circulation intense |
| Restaurant bruyant | 70 | Circulation importante |
| Conversation normale | 60 | Rue résidentielle |
| Bureau tranquille | 40 | |
| Conversation à voix basse | 20 | |
| Laboratoire d'acoustique | 10 | Jardin silencieux |
| | 0 | |

Bruits intérieurs
Bruits extérieurs

- La DREAL élabore un **livret détaillé** des clarifications / précisions partagées précédemment
 - Explications
 - Illustrations
 - Exemples réalisés sur d'autres sites aux caractéristiques proches
- Ce document sera transmis à l'issue de cette étape de **concertation** réglementaire

Démarche d'analyse et de prise en compte des contributions dans la V2 du projet

2. Investigations complémentaires en cours

Demandes formulées lors de l'atelier n°1

- **Mise en place d'un radar** : soit centre-bourg, soit entrée Nord, soit secteur école, ...
- **Mise en place de feux tricolores récompense / sanction** : traversée du centre, centre-bourg, ...
- **Mise en place de ralentisseurs et bandes rigides sur la chaussée**
- **Mise en place de signalétiques spécifiques** : vitesses dans la traversée, signaux lumineux sur les passages piétons, ...

- **Demandes qui nécessitent une investigation**
 - Compatibilité réglementaire
 - Faisabilité technique : emplacements possibles, modalités, ...

- **Décision de réaliser ces aménagements ne relève pas de la DREAL mais de la Direction générale des infrastructures, des transports et des mobilités (DGITM)**
 - Une 1^{ère} réunion s'est tenue le 11 octobre entre la DREAL et la DGITM
 - Les équipes de la DGITM étudient actuellement la compatibilité réglementaire
 - D'autres échanges à venir à l'issue de l'atelier n°2 → poursuite du travail engagé pour la conception du projet

- **Une fois connues, la position de la DGITM sera prise en compte dans le projet et partagée avec les habitants**

Démarche d'analyse et de prise en compte des contributions dans la V2 du projet

3. Ajustements / compléments intégrés au projet

Éléments intégrés dans la V2 du projet de requalification



- **Parmi les contributions formulées lors de l'atelier n°1 : des demandes de modifier le projet proposé par la DREAL**
 - Soit en ajustant le projet initial
 - Soit en proposant des variantes au projet initial

- **Ces demandes ont été analysées entre les ateliers 1 & 2 : les ajustements / variantes du projet sont partagés sur les panneaux, exposés dans la salle**
 - Chaque secteur du projet a fait l'objet d'ajustements
 - Certains secteurs ont fait l'objet de variantes



Atelier de travail en sous-groupes



65 minutes

- **Prendre connaissance des ajustements / adaptations du projet → V2**
- **Formuler des contributions sur les points forts / faibles du projet de requalification V2 proposé**
- **Proposer des pistes d'amélioration du projet V2 proposé**

Organisation de l'atelier (1/2)



- 6 espaces de travail
 1. Entrée Sud – Parking et camping du lac
 2. Centre-bourg : Option 1
 3. Centre-bourg : Option 2
 4. Traversée du centre-bourg et carrefour de l'école
 5. Entrée Nord : carrefours de la Ruine et de l'Ascension
 6. Vision globale du projet de requalification
- Les participants se répartissent équitablement sur les 6 espaces de travail

Organisation de l'atelier (2/2)

Entrée Sud
Parking et
camping du lac



Centre-bourg
Option 1



Centre-bourg
Option 2



Traversée centre-bourg
et carrefour de l'école



- Sur chaque espace de travail
 - 2 panneaux A0
 - Rappel des aménagements proposés lors de l'atelier n°1
 - Les ajustements / compléments apportés dans la V2
 - 1 hôte chargé de prendre en note les contributions des participants

Vision globale
du projet



Entrée Nord
Carrefours de la
Ruine et de
l'Ascension





Suites de cette étape de concertation



10 minutes

Prochaines étapes : études, gouvernance, concertation



- **Novembre 2024 : bilan de la concertation établi par la DREAL**

- **Décembre 2024 : COPIL**
 - Partage du bilan aux partenaires du projet
 - Arbitrages sur les composantes du projet
 - Suite de l'élaboration du projet

- **Janvier 2025**
 - Mise en ligne du bilan de la concertation sur le site internet du projet
 - Sur la base du projet validé en COPIL, engagement :
 - Des études préalables
 - Du processus d'ajustement du projet
 - Réunion publique : partage du bilan de concertation, du projet validé en COPIL et des prochaines étapes de travail (études + concertation continue)

Prochaines étapes réglementaires



| Date / période | Séquence |
|--|--|
| 2025 | <ul style="list-style-type: none">• Procédures préalables à l'Enquête Publique |
| Fin 2025 | <ul style="list-style-type: none">• Enquête d'Utilité Publique |
| Fin 2026 | <ul style="list-style-type: none">• Déclaration d'Utilité Publique |
| 2027 | <ul style="list-style-type: none">• Acquisitions foncières et études parcellaires• Engagement des premiers travaux (aménagement hors DUP et acquisitions foncières) |
| 2028 - 2029 | <ul style="list-style-type: none">• Poursuite des travaux (aménagement nécessitant DUP et acquisitions foncières) |
| Fin 2029 | <ul style="list-style-type: none">• Fin des travaux |
| Objectif : finalisation avant les JO d'hiver 2030 | |



**Avant la fin de l'atelier, un mot
d'appréciation de l'atelier / de
la démarche de concertation !**

**Nous vous invitons à écrire un mot
sur post-it, à coller à la sortie**



MERCI POUR VOTRE PARTICIPATION !

Nous vous invitons à un moment de convivialité

