

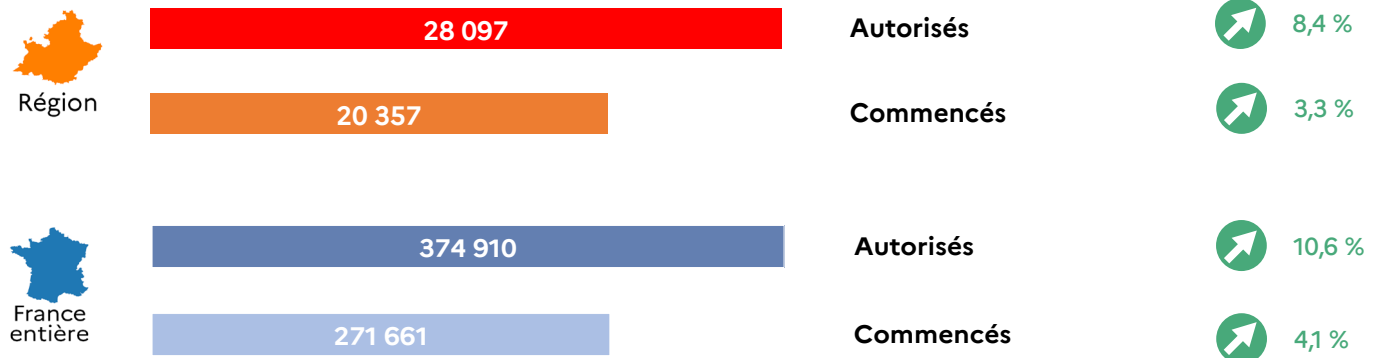


En Provence-Alpes-Côte d'Azur, 28 097 constructions neuves ont été autorisées entre début octobre 2024 et fin septembre 2025, soit un accroissement significatif par rapport à la période précédente. La hausse est un peu plus marquée pour la France entière. Les mises en chantier sont également en progression mais avec un taux d'augmentation plus faible et, là aussi, inférieur à l'échelon national. Bien que nettement en dessous de la moyenne des dix dernières années, le nombre de logements autorisés dans notre région sur 12 mois glissants se redresse légèrement au cours de l'année. C'est également le cas pour les logements commencés.

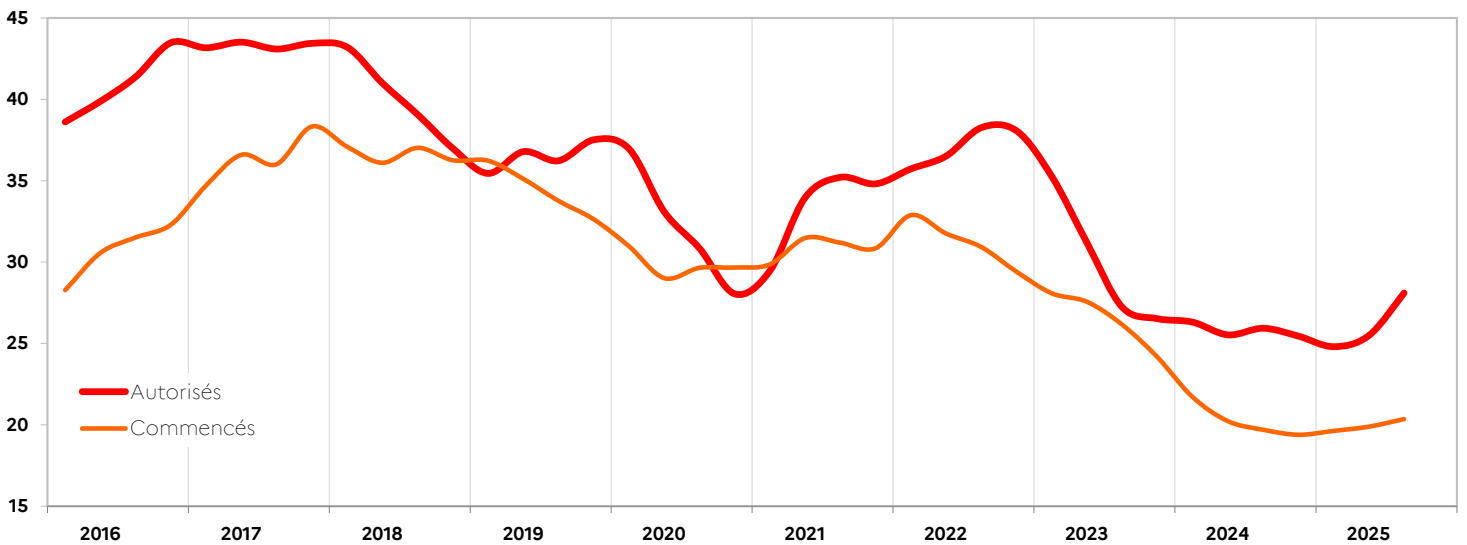
Toujours sur 12 mois, la part des constructions de logements collectifs sur l'ensemble des logements est à son plus haut depuis 10 ans. De 64 % à fin 2022 (niveau comparable à début 2016), elle augmente fortement en 2023 et 2024 pour atteindre 72 % à la fin du troisième trimestre 2025.

### Nombre de logements sur 12 mois à la fin du troisième trimestre 2025

### Variation par rapport à la période précédente



### Nombre de logements autorisés et commencés dans la région sur 12 mois glissants (en milliers)



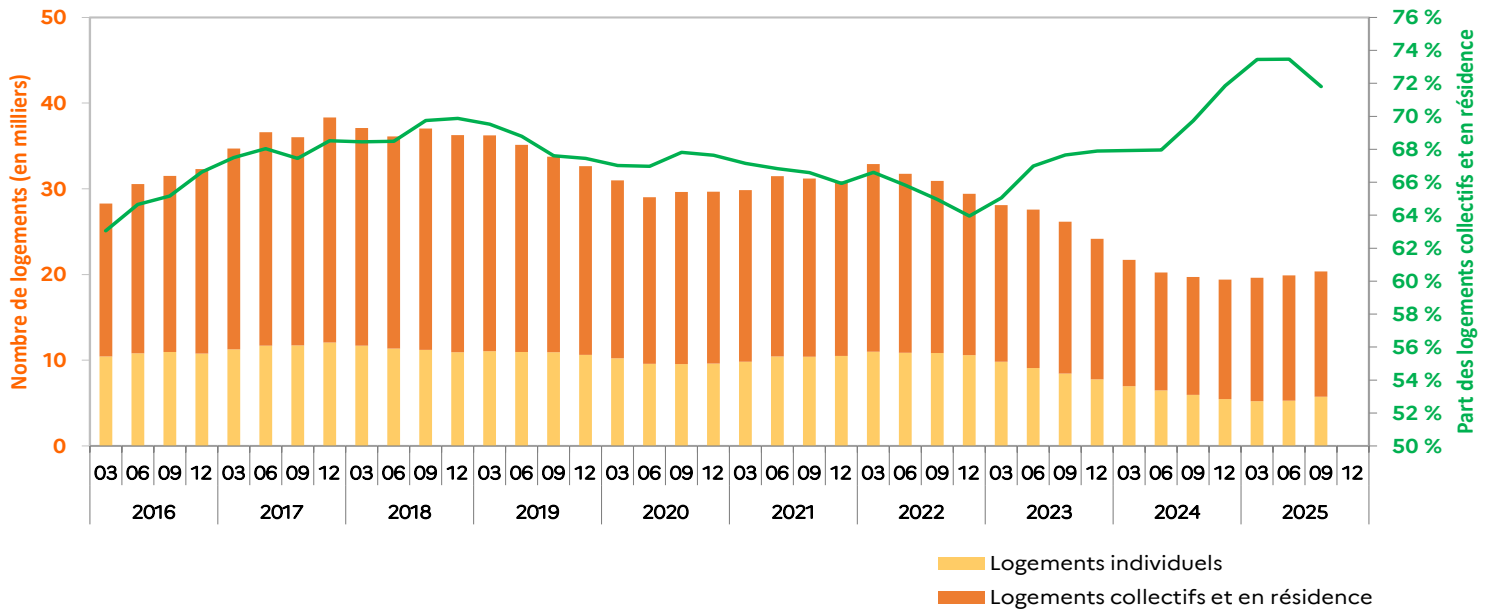
**7,5%**

Part des logements autorisés en Provence-Alpes-Côte d'Azur sur le total des logements autorisés en France.

**7,5%**

Part des logements commencés en Provence-Alpes-Côte d'Azur sur le total des logements commencés en France.

## Évolution des logements commencés dans la région sur 12 mois glissants



2 551 107

C'est, en m<sup>2</sup>, le total des surfaces de planchers des locaux non résidentiels autorisés en 2024 en Provence-Alpes-Côte d'Azur (chiffres en date réelle). Pour l'ensemble de la France, le total est de 35 160 199 m<sup>2</sup>.

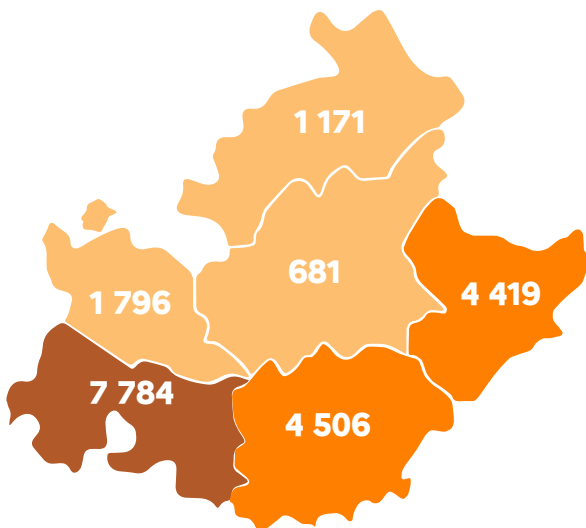
Pour comparaison, le total des surfaces de logements autorisés sur la même période est de 2 018 622 m<sup>2</sup> pour la région.

Ces surfaces se répartissent en différentes destinations. Celles qui occupent le plus de surface autorisées sont, dans la région, les exploitations agricoles (23 %) et les entrepôts (20 %). C'est aussi le cas pour la France entière (respectivement 20 % et 22 %).

Les secteurs ayant les surfaces les plus réduites sont l'artisanat (2 % contre 4 % à l'échelon national) et l'hébergement hôtelier (4 % contre 3 % à l'échelon national).

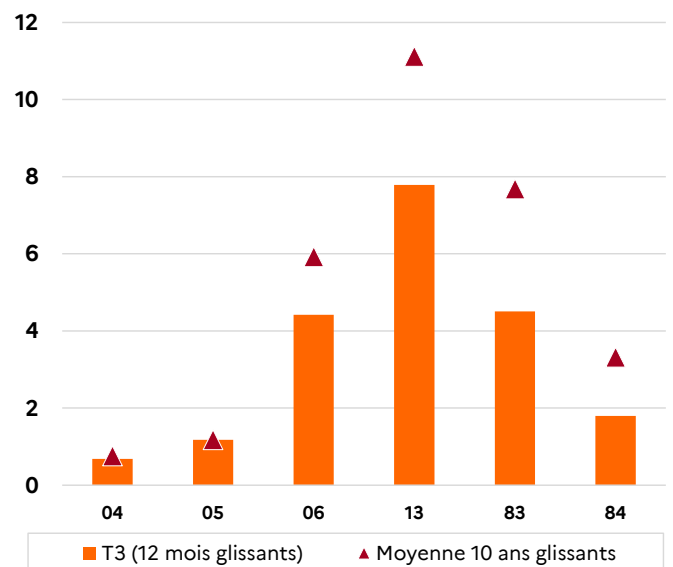
Les autres destinations (bureaux, commerces, industries et services publics) ont chacun des surfaces totales comprises entre 10 % et 15 % de l'ensemble.

## Répartition des constructions des logements neufs commencés (sur 12 mois)



Source : SDES - , Sitadel en dates réelles estimées

## Évolution du nombre de constructions de logements neufs commencés (en milliers)



Directeur de rédaction :  
Responsable de rédaction :  
Rédaction :  
Infographie :

Sébastien Forest  
Sylvie Fraysse  
Bruno Deruaz  
Joel Hemmerich

Pour en savoir plus :

[www.paca.developpement-durable.gouv.fr](http://www.paca.developpement-durable.gouv.fr)  
[www.statistiques.developpement-durable.gouv.fr](http://www.statistiques.developpement-durable.gouv.fr)



DREAL PACA : 16 Rue Antoine Zattara - CS 70248 - 13331 Marseille  
Cédex 3 - Tél : 04 88 22 61 00